

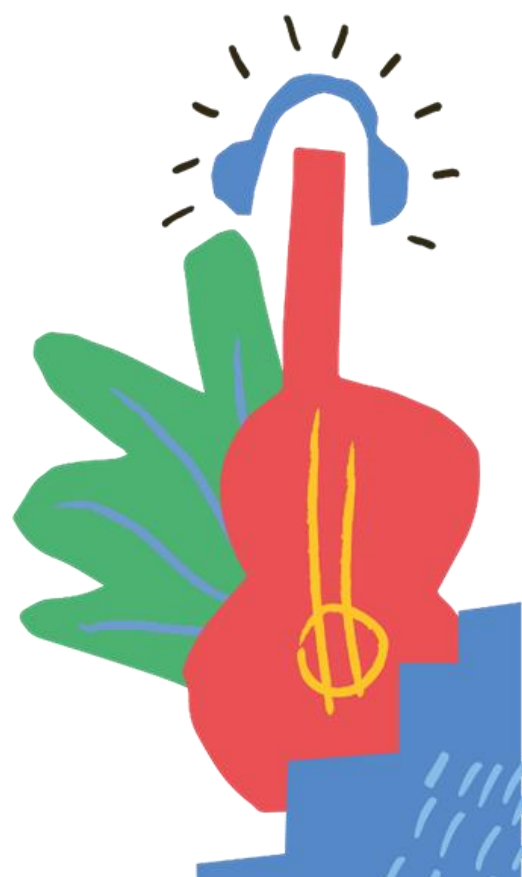
don bosco school

Schoolondersteuningsprofiel

2023-2027

Don Bosco school

versie mei 2024



Inleiding

Een schoolondersteuningsprofiel is een wettelijk verplicht document voor elke school. Een schoolondersteuningsprofiel wordt door een schoolteam opgesteld en het team beschrijft in het profiel op welke manier de school passend onderwijs realiseert. Er is een nieuw schoolondersteuningsprofiel opgesteld voor de periode 2023-2027. De medezeggenschapsraad van onze school heeft adviesrecht.

Het schoolondersteuningsprofiel heeft verschillende functies:

- Het profiel geeft ouders inzicht in de wijze waarop onze school basisondersteuning en extra ondersteuning realiseert en welke kennis en kunde bij ons op school aanwezig is;
- Het profiel geeft input voor het samenwerkingsverband, om vast te stellen of alle scholen samen een dekkend netwerk vormen van passend onderwijs voor alle leerlingen in RIBA (Ridderkerk, Barendrecht en Albrandswaard)
- Het schoolondersteuningsprofiel geeft inzicht in de ambities van de school.
- Het profiel is een houvast bij de afweging of we voor leerlingen met een onderwijsbehoefte passend onderwijs kunnen bieden.

Inhoud

Inleiding	2
1. Contactgegevens van de school	4
2. Algemene gegevens	4
3. Onderwijsvisie/schoolconcept	5
4. Basisondersteuning	6
4.1 Basiskwaliteit.....	6
4.2 Organisatie van de ondersteuningsstructuur op de school	7
4.3 Preventieve en licht curatieve interventies	8
5. Eigen ambities.	12
6. Extra ondersteuning in de school.....	16
7. Ondersteuningsvoorzieningen	18
7.1 Grenzen aan de ondersteuning.....	18
8. Ontwikkelplan.....	20
Bijlage	23

1. Contactgegevens van de school

School	Don Boscoschool
Brinnummer	16 KS
Adres	Havendam 4
Telefoon	010-5015426
Website school	www.donboscoschool.nl
Naam directeur	Annoek Koster- de Jong
E-mail directeur	Annoek.dejong@rvko.nl
Naam intern begeleider	Rebecca van Holstein en Natascha Buijsse
E-mail intern begeleider	Rebecca.van.holstein@rvko.nl en Natascha.buijsse@rvko.nl

2. Algemene gegevens

	2020- 2021	2021- 2022	2022- 2023	2023- 2024
Leerlingaantal per 1 oktober	342	359	383	384
Schoolgroep en/of percentage gewichtsl leerlingen	26,52	26,75	26,64	26,46
Aantal groepen	14	15	16	16
Aantal verwijzingen	-	1	-	2

3. Onderwijsvisie/schoolconcept

De Don Boscoschool is een Daltonschool met extra aandacht voor muziek, dans en drama.

Wat voor school zijn we

We vinden dat we voor leerlingen een constante inspiratiebron moeten zijn en proberen leerlingen uit te dagen om dingen te ontdekken in relatie tot het opdoen van kennis. Kinderen moeten kunnen rekenen op de hulp van volwassenen of van elkaar, waarbij ze begeleid worden tot zelfstandigheid, samenwerking en eigen verantwoording nemen. Zowel kinderen als teamleden moeten het veiligheidsgevoel hebben van: "Ik mag er zijn met al mijn talenten en beperkingen". We willen de leerlingen laten ontdekken welke mogelijkheden er zijn en zelf ideeën laten bedenken voor het oplossen van problemen. Deze visie houdt in dat we ons verantwoordelijk voelen voor alle leerlingen in de schoolse omgeving. Hierin biedt onze school, met extra mogelijkheden voor muziek, dans en drama, goede kansen. De vormgeving van ons onderwijs in de dagelijkse praktijk doen we vanuit de Daltonkernwaarden: verantwoordelijkheid, samenwerking, effectiviteit, zelfstandigheid en reflectie. Het doel van onze school is om het kind, met alle respect voor zijn/haar mogelijkheden, een maximum aan ontplooiingskansen te geven. Niet alleen de intellectuele, maar ook de sociaal-emotionele, creatieve en motorische ontwikkeling heeft de volle aandacht. Het onderwijs op de R.K. Daltonschool Don Bosco is zo ingericht dat de leerlingen een ononderbroken ontwikkelingsproces kunnen doorlopen. De extra aandacht binnen de groepen moet tot gevolg hebben, dat alle kinderen op een voor hen zo passend mogelijk niveau kunnen functioneren. Er wordt geïnvesteerd in een goed contact met de ouders, omdat Daltononderwijs en opvoeden in elkaar overvloeien en door samenwerking elkaar kunnen versterken.

4. Basisondersteuning

De Basisondersteuning in ons samenwerkingsverband bestaat uit de volgende onderdelen:

- A. Basiskwaliteit
- B. Organisatie van de ondersteuningsstructuur op de school
- C. Preventieve en licht curatieve interventies

4.1 Basiskwaliteit

De basiskwaliteit is op orde als de school voldoet aan de deugdelijkheidseisen van de inspectie (<https://www.onderwijsinspectie.nl>).

Het samenwerkingsverband RiBA schrijft over de basiskwaliteit het volgende:

‘Het samenwerkingsverband is gericht op het tegemoetkomen aan de onderwijsbehoeften van ieder individueel kind in een bepaalde (onderwijs)context. Afstemming op de onderwijs- en opvoedbehoeften van een kind vraagt om een procesmatige en arrangerende aanpak. School, het samenwerkingsverband en Jeugdhulp stemmen doorlopend in dit proces op het kind af. Samen ontwikkelen zij een structuur waarin passend onderwijs gerealiseerd wordt op een handelingsgerichte wijze. Ouders worden vanzelfsprekend betrokken in dit proces.’

In het samenwerkingsverband RiBA is de afspraak gemaakt dat de scholen verantwoordelijk zijn voor het bieden van de basisondersteuning aan alle leerlingen van het samenwerkingsverband. De basisondersteuning betreft de minimale onderwijskwaliteit die gemeten wordt door de inspectie van het onderwijs (de basiskwaliteit) én de ondersteuning die is afgesproken in samenwerkingsverband RiBA. Binnen de afspraken voor basisondersteuning vallen: handelingsgericht en planmatig werken, actieve participatie aan de onderwijs ondersteuningsstructuur van het samenwerkingsverband en in staat zijn om preventieve en lichte ondersteunende interventies uit te voeren in de school. Jaarlijks kent het samenwerkingsverband middelen toe aan de schoolbesturen van de basisscholen ter versterking en uitbreiding van de basisondersteuning. De beschikking over van deze middelen hangt samen met het leerlingaantal van de school.

Op basis van leerlingkenmerken wordt verwacht dat de basisondersteuning minimaal voldoende is om leerlingen met een uitstroomverwachting eind groep 6 passend onderwijs te bieden binnen de reguliere basisschool. Een school werkt handelingsgericht en planmatig als zij systematisch de onderwijsbehoeften van de leerling en de ondersteuningsbehoeften van de leerkracht in kaart brengt en het aangeboden onderwijsprogramma en geboden interventies daaraan relateert op basis van de principes van het handelingsgericht werken. Een basisschool participeert in de onderwijs ondersteuningsstructuur van het samenwerkingsverband door deelname aan een schoolondersteuningsteam (SOT). In het SOT hebben naast de ouders en de leerkracht, de intern begeleider van de school, een gedragswetenschapper van het samenwerkingsverband, een schoolcontactpersoon CJG en van het wijkteam een vaste plaats. Binnen dit overleg wordt een hulpvraag voorgelegd aan het schoolondersteuningsteam. Voorafgaand aan een SOT zal de orthopedagoog een korte observatie doen in de klas om een indruk te krijgen van de betreffende leerling. Daarnaast wordt relevante informatie gedeeld in Kindkans, waar alle betrokkenen inzage in hebben. Van de basisscholen wordt verwacht dat zij preventieve en licht ondersteunende interventies kunnen uitvoeren. Uitgangspunt is dat deze handelingen tot het handelingsrepertoire van de basisschool behoort. Hierbij moet gedacht worden aan het hanteren van dyslexie- en dyscalculieprotocollen, een aanbod voor leerlingen met een taalachterstand, tegemoetkomen aan verschillen in cognitieve en sociaal-emotionele eigenschappen tussen leerlingen, individuele begeleiding of een prikkelarme werkplek, het werken met een aanpak ter regulering van gedrag, het werken met een pestprotocol, en een protocol medische handelingen. Van alle scholen wordt verwacht dat zij een onderwijsvoorziening treffen voor (hoog of meer) begaafde leerlingen. Voor de Don Boscoschool geldt dat de bewaking en notatie van de uitvoering van deze handelingen, door de leerkracht in overleg met de intern begeleider(s) plaatsvinden.

4.2 Organisatie van de ondersteuningsstructuur op de school

In het werk- en denkkader worden op het niveau van de basisondersteuning (maar) twee niveaus onderscheiden:

- Kwalitatief goed onderwijs aan de groep. Leerlingen hebben voldoende aan het basisaanbod. Alle leerlingen worden besproken tijdens de groepspresentaties.
- Voor een klein aantal leerlingen worden preventieve en (licht) curatieve interventies ingezet. Het betreft leerlingen die aanvulling nodig hebben op de doelen voor de basisgroep en subgroepen. Deze leerlingen worden besproken in de leerlingbespreking.

In onderstaand schema staat de ondersteuningsstructuur van de school. De ondersteuningsstructuur is de wijze waarop de school ondersteuning zichtbaar heeft georganiseerd, ernaar handelt en met andere organisaties en specialisten werkt:

Organisatie van de leerlingenzorg

Fasen	Inhoud	Voor wie	Afstemming/overleg
Fase 1 <i>Zorgniveau 1 en 2</i>	Kwalitatief goed onderwijs aan de groep. De leerkracht werkt handelingsgericht. Afstemming van het onderwijs op specifieke behoeften binnen het basisaanbod. De algemene ondersteuning werkt preventief.	Leerlingen hebben voldoende aan het basisaanbod. Elke leerling werkt op zijn of haar niveau binnen het aanbod van de groep. Voor sommige leerlingen vindt intensivering binnen het basisaanbod van de groep plaats.	Groepspresentatie (bouwcollega's, leerkracht, intern begeleider en/of directie) Leerkrachten onderling (doorgaande lijn en elkaar benutten als steunbron, intercollegiale consultatie) Leerkracht - ouder Leerkracht - intern begeleider
Fase 2 <i>Zorgniveau 2 en 3</i>	Inzetten van preventieve en licht curatieve interventies	Leerlingen die aanvulling nodig hebben op de doelen voor de basisgroep en subgroepen.	Leerlingbespreking (leerkracht - intern begeleider). Indien gewenst overleg met schoolcontactpersoon (orthopedagoog of ambulant ondersteuner) van het samenwerkingsverband. Leerkrachten onderling (elkaar benutten als steunbron). Er kan bij het samenwerkingsverband een consult worden aangevraagd ter ondersteuning van de leerkracht. Leerkracht - ouder Leerkracht - intern begeleider – ouder

Fase 3 <i>Zorgniveau 4</i>	Inzetten van curatieve interventies	Leerlingen die naast de aanvulling in fase 2 nog meer ondersteuning nodig hebben.	SOT-bespreking (Leerkracht - intern begeleider - samenwerkingsverband - wijkteam – CJG - ouder)
Fase 4 <i>Zorgniveau 5</i>	Zoeken naar de juiste plaats voor de leerling. Specifieke leerling behoefte volledig in beeld krijgen. Mogelijkheden en onmogelijkheden van de school, voor dit kind in kaart brengen.	Leerlingen die naast de aanvulling in fase 3 nog meer ondersteuning nodig hebben.	HIA- bespreking (Leerkracht - intern begeleider - trajectbegeleider - samenwerkingsverband - wijkteam - CJG – ouder - - - eventueel een andere school)

4.3 Preventieve en licht curatieve interventies

In ons samenwerkingsverband is afgesproken dat alle scholen preventieve en licht curatieve interventies in kunnen zetten voor leerlingen die dat nodig hebben binnen de basisondersteuning. Binnen de school wordt er ambulante ondersteuning ingezet, vanuit SMA en NPO en vrijwilligers.

Onderwijsbehoeften van leerlingen	Preventieve en licht curatieve interventies
Een positief pedagogisch klimaat	De leerkrachten werken aan een gezamenlijk gedragen (positief pedagogisch) schoolklimaat. Op school is er voor de leerlingen een vertrouwenspersoon aanwezig. Er worden met de leerlingen school- en groepsregels opgesteld. Leerkrachten en leerlingen zijn bekend met deze regels en deze regels worden gehandhaafd. Kindgesprekken ter bevordering van de relatie, het welbevinden en om de onderwijsbehoeven in beeld te krijgen worden door de leerkracht georganiseerd.
	Op onze school werken we schoolbreed de eerste schoolweken met het preventieve programma “Goed van Start” om tijdens de zgn. “Gouden weken” m.b.v. klasbouwers, teambouwers, klassenvergadering en Energizers een fijne groeps sfeer te creëren. Dit komt na elke vakantie terug middels de “Zilveren weken”. Daarbij maken we gedurende het gehele jaar gebruik van lessen in persoonlijke ontwikkeling van “De Geluuskoffer” en de methodiek “Jij en Stress – een hersenles”. Daarnaast wordt er middels Leerling in Beeld het sociaal-emotioneel functioneren in beeld gebracht. Het instrument bestaat uit digitale vragenlijsten voor leerkrachten en daarnaast vanaf groep 5 de leerlingen, hieruit komen handelingsadviezen. Omdat zowel de leerling als de leerkracht vragenlijsten invullen, kan er een gesprek worden aangegaan over de signaleringen. Dit wordt opgenomen in het analyseformulier sociaal-emotioneel functioneren, de groepspresentaties en de groepsplanning. Ook nemen leerkrachten, wanneer nodig, een sociogram af bij de leerlingen.

Ondersteuning van leerlingen met een behoefte aan een voorspelbare leeromgeving	<p>Leerkrachten zorgen voor een gestructureerd klassenmanagement. Leerkrachten kunnen onder andere de volgende interventies inzetten:</p> <ul style="list-style-type: none"> - Inzetten van interventie “Jij en stress – een hersenles” - Werken met een IHP (individueel handelingsplan) - Werken met een OPP (ontwikkelingsperspectief plan) - Vrije situaties (zoals gym en het buiten spelen) voor- en nabespreken met leerlingen - Heldere afspraken maken over mogelijkheid van time-out - Betrekken van ouders bij invulling van extra zorg en bij (de voorbereiding van) situaties buiten het reguliere programma (zoals kamp, schoolreisje, excursies)
	<p>Wij werken met een dagplanning die voor alle leerlingen zichtbaar in de klas hangt.</p> <p>Wanneer afgeweken wordt van de planning of van de vaste routine, wordt dit eerst met de leerling (die hier behoefte aan heeft) besproken.</p>
Ondersteuning van leerlingen met een eigen leerlijn, omdat ze het niveau van 1F niet halen	<p>De leerkracht kan omgaan met verschillen tussen leerlingen en is in staat om onder andere de volgende interventies inzetten:</p> <ul style="list-style-type: none"> - Werken met extra instructie - Inzetten van ondersteunende materialen (zoals rekenmaterialen, spiekboekjes) - Werken met een OPP (ontwikkelingsperspectief plan) - Rekening houden met de stimulerende en belemmerende factoren en onderwijsbehoeften van de leerling en diens omgeving - Werken met taak-, niveau- of tempodifferentiatie - Zorgdragen voor succeservaringen bij de leerling
	<p>Vanuit onze Daltonvisie zien we het als onze opdracht leerlingen instructie passend bij hun niveau aan te bieden om zo hun persoonlijke doelen te kunnen behalen. We stimuleren samenwerking om daar waar dat past, in uitwisseling van kennis en inzichten van elkaar te leren.</p>
Ondersteuning van leerlingen met behoefte aan een uitdagende, verdiepende leeromgeving die verder gaat dan het huidige curriculum	<p>Leerkrachten kunnen een afgestemd aanbod inzetten voor deze leerlingen.</p> <ul style="list-style-type: none"> - De school zet eenmaal per schooljaar SiDi PO 3 in om kenmerken van een ontwikkelingsvoorsprong/begaafdheid te signaleren - De school beschikt over opdrachten om de leerling creatief en kritisch uit te dagen - De school beschikt over middelen om aan de slag te gaan met de growth en fixed mindset van leerlingen -
	<p>Van groep 4 t/m 8 werken de leerlingen voor taal en spelling middels Taal Actief 5. Voor rekenen wordt er gewerkt met de methode WIG 5. Leerlingen die meer uitdaging of verdieping nodig hebben zullen werken met RekenXL en/of Rekentijgers. Om een helder beeld van de rekenontwikkeling te krijgen (Rekenmuurtje) en gerichte ondersteuning en oefening te bieden wordt gewerkt met Bareka. Dit is gekoppeld aan Rekensprint voor kleine interventies om het automatiseren en getalbegrip te versterken. Om het getalbegrip te versterken in groep 1 t/m 8 werken</p>

	<p>wij op school met Sprongen Vooruit. Daarnaast hebben deze leerlingen de mogelijkheid tot het aanleren van een extra taal middels “Languagenut”. Tevens beschikt de school over diverse verrijkende materialen, waarmee de leerlingen projectmatig samenwerken, leren leren, reflecteren, plannen en leren fouten maken. De groepen 1 t/m 3 hebben de map “Slimme kleuters” en alle groepen hebben “Smartgames” tot hun beschikking.</p>
<p>Ondersteuning van leerlingen met behoefte aan oplossingsgerichte, gedragsinterventie technieken</p>	<p>Leerkrachten beschikken over interventies om tegemoet te komen aan enkelvoudige en/of lichte ondersteuningsbehoeften op het gebied van gedrag.</p> <p>De school zet tenminste één keer tijdens de basisschoolloopbaan, meestal in groep 7, een SoVA/weerbaarheidstraining in. Daarnaast kunnen leerkrachten, in samenwerking met de intern begeleider, gedragsregulatie-technieken inzetten (zoals “Stop-denk-doe”, “Emotiemeter” en “Geef me de 5”)</p> <p>De methodiek ‘No Blame’ wordt ingezet wanneer een leerling zich onveilig voelt binnen de groep/op school, waarbij een beroep wordt gedaan op de verantwoordelijkheid van medeleerlingen. Een aantal leerkrachten, waaronder de intern begeleider, zijn bevoegd om deze methodiek in te zetten.</p>
	<p>We zetten “Gelukskoffer” en “Jij en Stress – een hersenles” in. Daarbij gebruiken we Leerling in Beeld om het sociaal-emotioneel functioneren van leerlingen systematisch in kaart te brengen en gebruik te kunnen maken van bijhorende handelingsadviezen. Wanneer nodig nemen we een sociogram af om de sociale interacties van de leerlingen in kaart te brengen en daar interventies op in te zetten.</p> <p>Ook kijken we met behulp van de methode van “Goed van start” naar welke behoeften er onder het gedrag zit. Daarnaast zijn er verscheidene spellen aanwezig ter bevordering van het gedrag en het sociaal-emotioneel functioneren.</p>
<p>Ondersteuning van leerlingen met een ondersteuningsbehoefte op het gebied van motoriek</p>	<p>Leerkrachten zijn in staat om effectief verschillende hulpmiddelen in te zetten en aan te passen op de onderwijsbehoefte van de leerling.</p>
	<p>Op onze school, is er aangepast meubilair aanwezig voor leerlingen die dit nodig hebben (dit is van de leerlingen zelf). Ook werken we bij leerlingen die niet meekomen met de reguliere schrijfmethode met een aangepaste schrijfmethode “Schrijven met een smile”. Daarnaast wordt er vanaf groep 4 met Chromebook gewerkt.</p> <p>Indien bij kinderen door de leerkracht opvallendheden worden geconstateerd bij observaties tijdens klassensituaties, buitenspelen en/of gymlessen wordt in overleg met de intern begeleider een motorische screening gedaan, ouders worden hier voorafgaand over geïnformeerd.</p>

	Daarna kunnen indien nodig kinderen worden aangemeld bij “iMotoriek” voor kinderoefentherapie. Er is op deze manier meer zicht op de motorische ontwikkeling van de leerlingen.
Ondersteuning van leerlingen met een ondersteunings-behoefte bij het leren leren	<p>Leerkrachten signaleren leerlingen die ondersteuning nodig hebben op het gebied van executieve functies.</p> <ul style="list-style-type: none"> - Leerkrachten beschikken over verschillende interventies om het leren leren te bevorderen, zoals het leren van flexibiliteit, timemanagement en planning. - De leerkrachten kunnen interventies inzetten, gericht op het beheersen van emoties.
	Op onze school, beschikken wij over de methode “Beter bij de les”, waarmee leerlingen, die ondersteuning nodig hebben, oefenen met de executieve functies. Daarnaast zijn er verscheidene spellen aanwezig ter bevordering van de executieve functies. Dit wordt in een groepje of één op één ingezet. Ook wordt de beertjes methode van Meichembaum ingezet voor het verbeteren van de taakaanpak. Er worden ondersteunende materialen ingezet (concreet materiaal, spiekboekjes met stappenplannen) ingezet voor leerlingen met een laag werkgeheugen.
Vroegtijdige signalering leer-, opgroei- en opvoedproblemen	Op school is diagnostische expertise aanwezig om tijdig leer-, opgroei- en opvoedproblemen van leerlingen te signaleren. Dat betekent dat leerkrachten regelmatig leerlingen observeren, zowel in de klas, tijdens de gym, als op het schoolplein. Daarnaast hebben leerkrachten contact met ouders om over de ontwikkeling van hun zoon/dochter te praten. De school onderhoudt contacten met het wijkteam, CJG en indien wenselijk met de logopedist, behandelaren en/of politie.
	<p>De school heeft nauw contact met de kinderopvang en peuterspeelzaal, waarbij de peuteroverdracht (met toestemming van ouders) met school wordt gedeeld. Wanneer er vroegtijdige zorgen zijn, wordt een warme overdracht georganiseerd. Daarnaast kan het samenwerkingsverband (RiBA) hierbij worden betrokken.</p> <p>De school kan een SISA-signaal afgeven, waarin professionals kunnen signaleren dat zijn betrokken zijn bij een kind. Op deze manier kunnen professionals de best mogelijke begeleiding op elkaar afstemmen.</p> <p>De school kan, volgens de Meldcode huiselijk geweld en kindermishandeling, anoniem advies inwinnen en/of een melding doen bij Veilig Thuis.</p>
Ondersteuning van leerlingen met een ondersteunings-behoefte aan passend lees-/spellingsonderwijs	De school maakt gebruik van een protocol voor dyslexie (volgens Protocol Dyslexie Diagnostiek en Behandeling 3.0 van Dyslexie Centraal, 2024).
	Naast het extra inoefenen met materiaal vanuit de methode, wordt ook extra gelezen met: woordrijen, flitswoorden, maatjeslezen en Ralfi lezen. Daarnaast wordt er "Bouw!" ingezet voor leerlingen die extra oefening

	<p>nodig hebben bij het aanvankelijk lezen. Kiene Klanken wordt zowel ingezet voor kinderen die voorlopen bij het aanvankelijk lezen (groep 2) als leerlingen die hier nog moeite mee hebben (groep 3-4).</p> <p>Naast deze interventieprogramma's werkt de school middels de methodiek "de Zuidvallei" voor leerlingen die moeite hebben met het spelling- en/of leesproces. Dit betreft zowel het technisch – als begrijpend lezen.</p> <p>De school zet het PI-dictee in, om de vaardigheden van het schrijven van woorden (spelling) te onderzoeken. De uitkomsten hiervan worden verwerkt in een plan.</p>
Ondersteuning van leerlingen met een ondersteunings-behoefte aan passend reken- en wiskundeonderwijs	De school maakt gebruik van een protocol voor dyscalculie.
	De school beschikt over diverse screeningsmaterialen, waaronder "UGT-3" voor het meten van het niveau van beheersing van getalbegrip (groep 1-3). Daarnaast kan de school een "Klein rekenonderzoek" bij een leerling (vanaf groep 3) afnemen, om rekenhiaten op te sporen. Vanaf groep 6 kan de "NDS" worden afgenomen, om de automatiseringsvaardigheden en een eventueel verhoogd risico op dyscalculie in kaart te brengen. Deze gegevens worden in een plan verwerkt.
Ondersteuning van leerlingen die ziek zijn en tijdelijk niet naar school kunnen	Wanneer een leerling als gevolg van langdurige ziekte het onderwijs op school niet kan volgen, zorgt de school ervoor dat de leerling waar mogelijk toch schooltaken kan uitvoeren en contact houdt met de eigen groep. De school zet zich in om de leerling zo spoedig mogelijk weer lessen op school te laten volgen.
	De school staat positief tegenover het geven aan ondersteuning aan leerlingen die langdurig ziek zijn en niet naar school kunnen. Hierbij heeft de school contact met de leerplichtambtenaar en de jeugdarts van het CJG. Voor een geoorloofde afwezigheid dient de diagnose bevestigd te worden door een onafhankelijk arts.

5. Eigen ambities

De RVKO heeft in haar strategisch beleid opgenomen dat zij de droom willen waarmaken. De droom om kinderen uit te laten groeien tot levenskunstenaar en met ons onderwijs te zorgen voor maximaal leerrendement. Daarvoor moet in de scholen het onderwijsproces, de kwaliteitszorg, het pedagogisch didactisch handelen op orde zijn en is opdracht om te zorgen voor een leerkrachtenteam dat zich levenslang blijft ontwikkelen in verbinding met collega's en te zorgen dat we iedere dag een beetje beter worden.

Op de Don Boscoschool wordt per schooljaar gewerkt aan maximaal drie grote ontwikkelingspijlers, welke terug te lezen zijn in het schoolplan. Door middel van het werken aan deze pijlers tracht de school hun ambitie waar te maken in relatie met de katholieke identiteit, muziek-dans-drama en de daltonkernwaarden.

De ambitie van onze school is het vergroten van de sociale competenties van de leerlingen, wat de basis vormt voor de daltonkernwaarden; zelfstandigheid en samenwerken. Hierbij is binnen het samenwerken en –spelen extra aandacht voor:

1. Hanteren van ruzies en conflicten;
2. Aansluiting zoeken en houden bij een groep;
3. Reguleren van eigen gedrag;
4. Een ander helpen.

We zorgen voor een veilige omgeving voor leerlingen. We zetten in op de onderlinge relaties, waaronder de relatie tussen leerling en leerkracht. We sturen op een goed welbevinden, hoge betrokkenheid tijdens de lessen en een hoge veiligheidsbeleving. Dit monitoren we d.m.v. Leerling in Beeld.

Het welbevinden en de betrokkenheid vormen de basis om tot ontwikkeling te komen. Op onderstaande wijze trachten wij dit te bereiken:

Wat	Hoe
De leerkracht ziet zichzelf als belangrijk middel in de sociaal-emotionele ontwikkeling	- Interactie tussen leerkracht en leerling ¹ - Sensitief - Responsief (signalen oppikken en handelen daarop afstemmen) - Adequaat en ondersteunende interactie - Competent handelen/ 'pedagogisch meesterschap' - Gehele team: preventief en curatief werken aan een goed pedagogisch en sociaal veilig klimaat en het bevorderen van sociale competenties - Focus PO 1-2 en de negen sociale gedragsdimensies van Leerling in Beeld geven inzicht in de gedragsreactie van kinderen
Samen met de leerling(en)	- Leerlingen van groep 5 t/m 8 vullen minstens eenmaal per jaar de vragenlijsten van Leerling in Beeld in: sociaal-emotioneel functioneren en executieve functies Deze toont hoe leerlingen hun zelfbeeld, schoolbeleving, sociale veiligheid

¹ Van Lier et al., 1993; Laevers, 1995; Riksen-Walraven, 1989 & Jenninga, 2008; Van Lieshout, 2009

	<p>en - gedrag beleven. Vanuit de executieve functies wordt er gekeken naar geheugen en stabiliteit, zelfstandig leren en werken en werk en luisterhouding. De resultaten worden met de leerlingen besproken. Daarnaast worden zij bij zoveel mogelijk fasen van handelingsgericht werken betrokken (Waarnemen, Begrijpen, Wegen, Plannen, Handelen en Evalueren)</p>
Samen met ouders	<p>- Ouders worden gezien als partners in de ontwikkeling van hun kind. Dit doen wij door ouders te informeren over het sociaal-emotioneel functioneren, de te ondernemen stappen te bespreken en deze zowel op school als thuis toe te passen.</p>
We werken cyclisch	<p>- Proces van waarnemen, begrijpen, wegen, plannen, handelen en evalueren Het cyclische werken speelt zich in de jaarcyclus van een cursusjaar herhaald af. Dit gebeurt in de onderstaande fasen;</p> <p>1. Periode van groepsvorming: - Werken met methoden "Goed van start" en "Gelukskoffer"</p> <p>2. Fase van waarnemen: - Leerkracht observeert in verschillende situaties - Leerkracht vult SiDi PO 3 leerkrachtvragenlijst in - Leerkracht vult Focus PO observatielijsten (groep 1-2) in - Leerkracht vult Leerling in Beeld leerkrachtobservatielijst in - Leerlingen (groep 5-8) vullen de digitale vragenlijsten van Leerling in Beeld. <i>*Dit monitoren we minstens eenmaal keer per jaar door alle leerlingen in groep 5-8 de vragenlijsten van Leerling in Beeld te laten invullen. Hiermee voldoen we aan de wettelijke eis om met een betrouwbaar en gevalideerd instrument, op een gestandaardiseerde wijze, 1 keer jaarlijks te monitoren. De uitkomsten van de afname worden met de inspectie gedeeld.</i></p> <p>3. Fase van begrijpen: - SiDi PO 3 wordt als signalering gebruikt voor het in kaart brengen van de leerbehoefte van leerlingen met kenmerken van een ontwikkelingsvoorsprong/begaafdheid. - Vanuit Leerling in Beeld worden groeps- en leerlingprofielen gegenereerd en door de leerkracht en intern begeleider geanalyseerd, wat helpend is om de ondersteuningsbehoeften te bepalen en het onderwijsplan samen te stellen. De school krijgt inzicht in: veilige leeromgeving, sociaal zelfbeeld, cognitief zelfbeeld, schoolbeleving, gevoel van sociale veiligheid, pro-sociaal gedrag, afwezigheid pestgedrag, gedrag tijdens de les en zelfvertrouwen. Hierbij stellen we ons de vraag: "Wat heeft de groep en de leerling nodig om te groeien in pro-sociaal gedrag?" In de groepspresentaties deelt de groepsleerkracht de bevindingen en handelingsadviezen op zowel sociaal-emotioneel als cognitieve gebied.</p> <p>4. Fase van wegen</p>

	<p>- Interventies en handelingsdoelen worden gekozen op groeps-, cluster- en leerlingniveau, rekening houdend met leerlijnen, ontwikkelingsleeftijd en ontwikkeltaken.</p> <p>5. Fase van plannen</p> <p>- Interventies en handelingsdoelen worden vastleggen in het onderwijsplan en groepsplanning. Hierbij worden Leerling in Beeld handelingsadviezen gebruikt om responsief te handelen.</p> <p>- We maken gebruik van de lessen van “Gelukskoffer”, “Jij en Stress- een hersenles”, diverse spellen en prentenboeken.</p> <p>6. Fase van handelen</p> <p>- De groepsplanning wordt uitgevoerd, waarbij gebruik wordt gemaakt van de genoemde interventies.</p> <p>7. Fase van evalueren</p> <p>- De leerkracht evalueert dagelijks op zijn/haar handelen en het functioneren van de groep, waarna de cyclus aan het eind van de periode wordt geëvalueerd in de groepspresentaties.</p>
<p>School gaat systematisch na wat het effect van het pedagogisch - en didactisch handelen zijn</p>	<p>De school krijgt inzicht in het pedagogisch klimaat en het welbevinden van de leerlingen: veilige leeromgeving, sociaal zelfbeeld, cognitief zelfbeeld, schoolbeleving, gevoel van sociale veiligheid, pro-sociaal gedrag, afwezigheid pestgedrag, gedrag tijdens de les en zelfvertrouwen.</p> <p>Door het observeren van de leerlingen in de groep, de resultaten van de methodetoetsen en niet-methodetoetsen (Leerling in Beeld) krijgt de school inzicht in het effect van het didactisch handelen. Daarnaast wordt ingezet: de groepspresentaties, de groeps- en leerlingbesprekingen, directie-ib overleggen, de schoolanalyse, het gesprek met het bestuur (Team Onderwijs Kwaliteit) over de schoolresultaten en de bespreking van (de resultaten van) de leerling-, ouder- en personeelsenquête.</p>

6. Extra ondersteuning in de school

EXTRA ONDERSTEUNING SCHOOLNIVEAU

Onderwijsbehoeften van leerlingen	Specifieke kennis en kunde	Opleiding/werkervaring	Inzet en zichtbaarheid
Cognitieve ontwikkeling	Rekenspecialist Taalspecialist HB specialist	Opleiding tot rekenspecialist Opleiding tot taalspecialist Opleiding tot HB specialist	In uren na en onder schooltijd (taakgroep)
Didactische ontwikkeling	Didactisch Coach	Opleiding tot didactisch coach	In uren na en onder schooltijd (taakgroep)
Spraak, taal en communicatie	Alleen extern: Auris en logopedie		
Werkhouding motivatie, doorzettingsvermogen, leren leren, werktempo, zelfstandigheid	Beelddenken	Beelddenkcoach	Wanneer er vraag naar is. In gesprek en d.m.v. training of begeleiding.
Sociaal-emotionele ontwikkeling en gedrag	Gedrags-specialisten Kindercoach	Master EN Kindercoach	In uren na en onder schooltijd (taakgroep), wanneer er vraag naar is.
Lichamelijke, motorische, zintuiglijke ontwikkeling	Vakdocenten gym	HALO/Minor bewegingsonderwijs	Vakdocent 4 dagen in de week voor gym aanwezig.

EXTRA ONDERSTEUNING IN SAMENWERKING MET PARTNERS

Organisatie	Functie/deskundigheid	Inzet en zichtbaarheid
<i>Wijkteam</i>	<i>Jeugd, zorg</i>	<i>Consulteren bij vragen (jeugd, onderwijs en opgroeien) en kindgesprekken. Inzet van 'de praatjuf'.</i>
<i>Samenwerkingsverband Passend Onderwijs RiBA</i>	<i>Onderwijs</i>	<i>Passend onderwijs, arrangementen en extra onderwijsondersteuning bij vragen (zie https://www.swv-riba.nl/).</i>
<i>Leestalent/ RID/ ILB</i>	<i>Lezen en dyslexie</i>	<i>Werken met leerlingen, met EED.</i>
<i>CJG</i>	<i>Jeugd, gezondheid, pedagogiek</i>	<i>Consulteren bij vragen betreffende opvoeden, opgroeien en gezondheid, inzet van trainingen (leerlingen en ouders), (leeftijdsgelukkig)</i>

		contactmomenten. (zie https://cjgrijnmond.nl/).
<i>Auris</i>	<i>Taal/ spraak/gehoor</i>	<i>Arrangementen, consultatie en ondersteuning bij vragen.</i>
<i>Logopedie</i>	<i>Spraak, taal, lezen, spelling</i>	<i>Voor aangemelde leerlingen en overleg met de leerkrachten.</i>
<i>Coaches/ Behandelaars</i>	<i>Gedrag, leren leren, etc</i>	<i>Ingezet door wijkteam of ouders. Samenwerking door informatieverstrekking, om koppeling school- coach- leerling/ouders te krijgen.</i>
<i>Imotoriek</i>	<i>Kinderoefentherapie</i>	<i>Voor aangemelde leerlingen en overleg met de leerkrachten.</i>

Ondersteuning, externen	Gebied	Aantal leerlingen 2020-2021	Aantal leerlingen 2021-2022	Aantal leerlingen 2022-2023	Aantal leerlingen 2023-2024
<i>OO, RiBA*</i>	<i>Cluster 3, 4 en SBO</i>	22 uur	22 uur	Maan- en dinsdag	Dins- en woensdag
<i>AO, RiBA*</i>	<i>Cluster 3, 4 en SBO</i>	12	14	17	18
<i>AO, Auris</i>	<i>Taal/ spraak/ gehoor</i>	2	1	4	5
<i>Dyslexie-behandeling</i>	<i>Lezen</i>	5	3	7	9

7. Ondersteuningsvoorzieningen

Fysieke toegankelijkheid
Het gebouw van de Don Boscoschool bestaat uit twee verdiepingen en een tweetal portable klaslokalen op het schoolplein. Er is één trap en geen lift. Dit betekent dat leerlingen die niet of slecht mobiel zijn, mogelijk belemmerd worden bij gebruik van de school.
Digitale toegankelijkheid
Voor leerlingen die speciale digitale voorzieningen nodig hebben, bijvoorbeeld i.v.m. schrijfbelemmeringen, kunnen wij oplossingen zoeken. Hier hebben wij ook ervaring mee. De gehele school en de portable klaslokalen zijn voorzien van een wifi netwerk, waardoor er verscheidene digitale mogelijkheden zijn.

7.1 Grenzen aan de ondersteuning

Helaas zijn er grenzen aan de ondersteuning welke onze school kan bieden.

Leerlingen, die specifieke onderwijsbehoeften hebben en vragen om een zeer gespecialiseerde ondersteuning, waar de school met hulp van het samenwerkingsverband of andere externe niet aan kan voldoen, kunnen wij geen passende onderwijsplaats bieden.

Het traject 'handelingsgericht integraal arrangeren' (HIA) wordt gestart om de onderwijsbehoeften en de passende onderwijsplaats te bepalen. Er kan hierbij contact gelegd worden met andere reguliere -, SBO- en SO-scholen, waarbij onderzocht wordt of de expertise en de omstandigheden aanwezig zijn om aan de ondersteuningsbehoefte van de leerling te voldoen. Dit kan zowel binnen als buiten het samenwerkingsverband.

In de praktijk gebleken dat er veelal een wachtlijst is bij scholen voor SBO en SO. Om die reden blijven leerlingen nog tijdelijk hier op school en overleggen we met het samenwerkingsverband of extra onderwijssteuning mogelijk is. Daarnaast zijn er binnen de RVKO KANS-groepen mogelijk gemaakt. Het doel van deze KANS-groepen is om leerlingen tijdelijk onderwijs te bieden, omdat het op de eigen school niet meer gaat. Met deze tijdelijke onderwijsvoorziening willen de medewerkers van de KANS-groep de leerling een succeservaring bieden, de leerling tot rust laten komen en waar mogelijk in een leerstand krijgen. Vanaf het voorjaar van 2021 is het in samenwerking met PPO Rotterdam ook mogelijk om leerlingen van andere Rotterdamse schoolbesturen te laten instromen.

Het zoeken naar de grenzen van onze begeleidingsmogelijkheden wordt o.a. sterk beïnvloed door:

- Groepsgrootte
- Ervaring van de leerkrachten
- Het aantal zorgleerlingen per groep, in de school
- Samenwerking met ouders/ verzorgers
- De ondersteuningskwaliteit van de ondersteuning van het SWV, externen en de SBO of SO scholen

Leerlingen met problematiek zoals onderstaand of daarop lijkend kunnen wij in onze school niet begeleiden:

Gebied	Beperking
Cognitieve ontwikkeling:	Kinderen met een matige tot zeer ernstige verstandelijke beperking
Leren:	Kinderen met zeer ernstige leerachterstanden
Gedrag:	Kinderen die die geen grenzen kennen
	Kinderen die geen autoriteit erkennen
	Kinderen die de veiligheid aantasten
	Kinderen die zeer ernstig storend gedrag vertonen
	Kinderen die weigeren om naar school te gaan
	Kinderen met een combinatie van ernstige leer – en gedragsproblemen
Sociaal-emotionele ontwikkeling:	Kinderen die helemaal geen contact kunnen leggen
	Kinderen die zich agressief gedragen t.o.v. docenten en/of medeleerlingen
	Kinderen die seksueel overschrijdend gedrag vertonen
Lichamelijke situatie:	Kinderen die geheel blind zijn
	Kinderen die niet in staat zijn tot eigen lichamelijke verzorging
	Kinderen waarbij medisch handelen door een zorgprofessional noodzakelijk is
	Kinderen die volledig en langdurig rolstoelafhankelijk zijn

8. Ontwikkelplan

Ambities voor de periode van vier jaar en concrete doelen voor komend schooljaar	
Ambities voor 2023-2027	<ul style="list-style-type: none"> - Driehoeksoverleggen organiseren met IB, CJG en Wijkteam voor uitwisseling en afstemming. - Leerling in Beeld goed implementeren. De leerkrachten breiden hierin hun analysevaardigheden uit en voeren dit door in hun onderwijsplan. - De leerkrachten hebben onderling meer afstemming betreffende het onderwijsplan. Ze denken met elkaar mee en stellen kritische vragen. - Ambulante ondersteuning die nu veelal buiten de groep plaatsvindt, meer inoefenen binnen de groep in diverse situaties. - De leerkrachten breiden hun kennis uit over executieve functies en kunnen hiernaar handelen. - De kernwaarden van Dalton worden door zowel het team als de leerlingen uitgedragen. - Er wordt door de HB-specialist een protocol opgesteld. Daarnaast wordt het onderwijsprogramma aan hoog- en meer-begaafde leerlingen en aan leerlingen met een ontwikkelingsvoorsprong geïmplementeerd. - Implementeren van Taal Actief in de groepen 4 t/m 8, ter bevordering van het basisaanbod van het taal- en spellingonderwijs. - Implementeren van Focus PO, ter bevordering van een beredeneerd en thematische aanbod in de groepen 1/2.
Schooljaar 2023-2024	<p>Verder implementeren van het onderwijsprogramma aan hoog- en meer-begaafde leerlingen en aan leerlingen met een ontwikkelingsvoorsprong.</p> <ul style="list-style-type: none"> - Onderwijsplan uitvoeren - HB protocol opstellen <p>Borgen van de WIG 5 methode, ter bevordering van het basisaanbod van het rekenonderwijs</p> <ul style="list-style-type: none"> - De rekencoördinator voert klassenconsultaties uit - Inzetten van Bareka van groep 3 t/m 8 - Verbeteren van de basisvaardigheden d.m.v. blokvoorbereidingen met paralelgroepen.

	<p>Bevorderen van de reflectievaardigheden van de leerlingen, middels verschillende manieren van reflecteren.</p> <p>Bevorderen van de analysevaardigheden van het team:</p> <ul style="list-style-type: none"> - Samenwerken met Helder Onderwijsadvies - Het onderwijsaanbod hierop afstemmen op de behaalde resultaten - Leerling in Beeld implementeren - Kwaliteitskaarten in bouwvergaderingen en professionele leergemeenschappen levend houden en borgen <p>- Implementeren van Taal Actief 5 in de groepen 4 t/m 8, ter bevordering van het basisaanbod van het taal- en spellingonderwijs.</p> <p>- Implementeren van Focus PO, ter bevordering van een beredeneerd en thematische aanbod in de groepen 1/2.</p>
<p>Schooljaar 2024-2025:</p>	<ul style="list-style-type: none"> - Onderwijsplannen uitbreiden ter bevordering van de leerkrachtvaardigheden en basisvaardigheden van de leerlingen. - Vervolgen van de implementatie van Leerling in Beeld: - Leerkrachten kunnen opbrengsten vertalen naar de onderwijsplannen. -Borgen van Taal Actief 5, in de groepen 4 t/m 8, ter bevordering van het basisaanbod van het taal- en spellingonderwijs. - Implementeren van Rekensprint, ter bevordering van het basisaanbod van het rekenonderwijs. <ul style="list-style-type: none"> - Koppelen Bareka en Rekensprint in de groepen 3 t/m 8 - Periodieke afspraken tussen de rekencoördinator en intern begeleider. - Voortzetten van blokvoorbereidingen met paralelgroepen. - Vervolgen van de implementatie van Focus PO, ter bevordering van een beredeneerd en thematische aanbod in de groepen 1/2. - Implementeren nieuwe methode technisch en begrijpend lezen

Dit schoolondersteuningsprofiel is van advies voorzien door de MR:

Datum	Plaats
Naam	Handtekening

Bijlage

